

Quick start guide Compare-IT



Användarmanual för applikation

Utgåva version: 2018/05/24

Ansvarig utgivare: Compare-IT Nordic AB

Quick start guide - Kom igång

Alternativ 1: Registrera med app

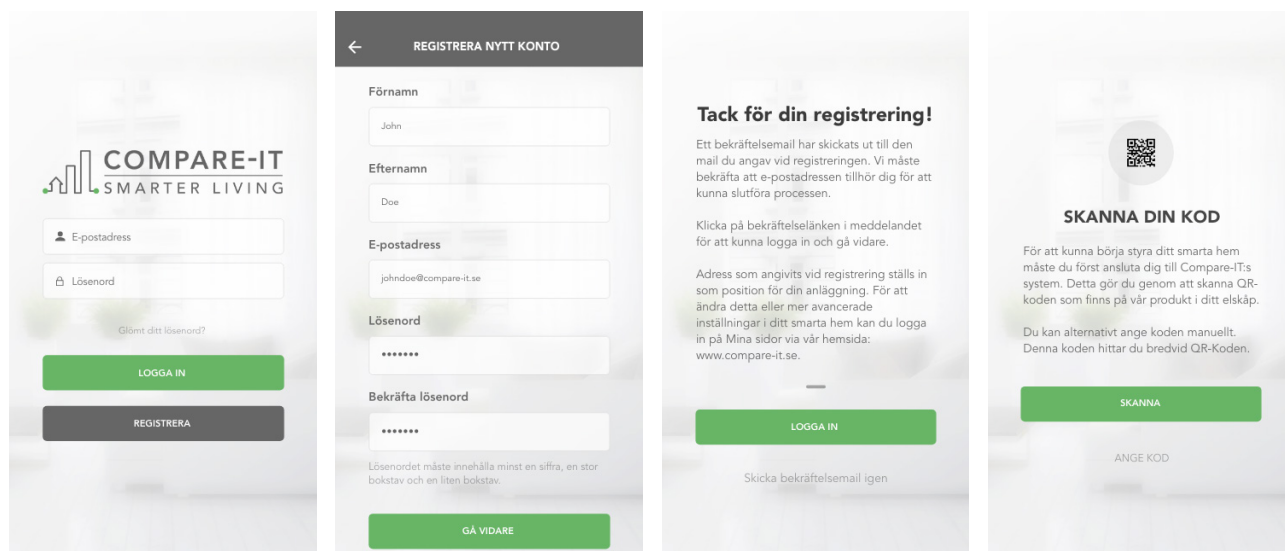


My smart house

Ladda hem appen "My smart house" på APP store eller Google play.

Efter att du har laddat hem appen, följ instruktionerna som visas i applikationen för att slutföra registreringen. Se bilder nedan.

För allmänna användarvillkor samt information om lagring av personuppgifter i samband med registrering och användning av konto se [Användarvillkor](#) samt Compare-IT:s [integritetspolicy](#).



Nu kan du börja använda ditt smarta hus från Compare-IT.

Alternativ 2: Registrera med webbläsare

1. Registrera ett konto på www.compare-it.se > Mina Sidor > My Smart House
2. Logga sedan in på mina sidor med din nyskapade användare. Följ instruktionerna som visas på sidan.
3. Koppla din nya anläggning till kontot och installera appen på din smartphone/surfplatta.



My smart house

Ladda hem appen "my smart house" på APP store eller Google play.

Logga in på appen med de användaruppgifter som du skapat på mina sidor.

Nu kan du börja använda ditt smarta hus från Compare-IT.

Användarmanual för applikation

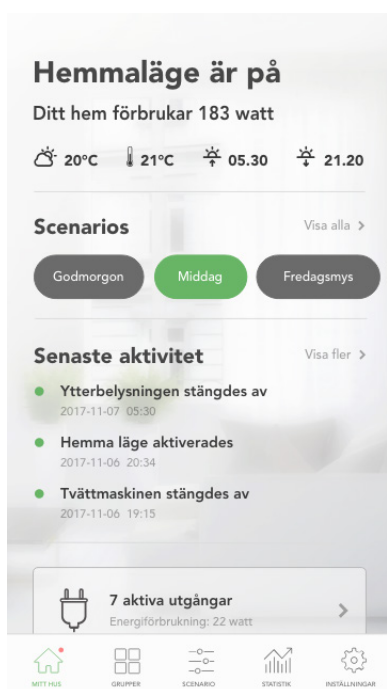
Appen används för att styra och kontrollera din Compare-IT anläggning. I appen kan schemaläggning göras, scenarier skapas och aktiveras, notifikationer (aviseringar) presenteras samt en snabbt sammanfattad överblick på energi-, vatten(tillval)- och temperatur(tillval)- statistik.

Appen har fem flikar:

- Mitt hus
- Grupper
- Scenarion
- Statistik
- Inställningar



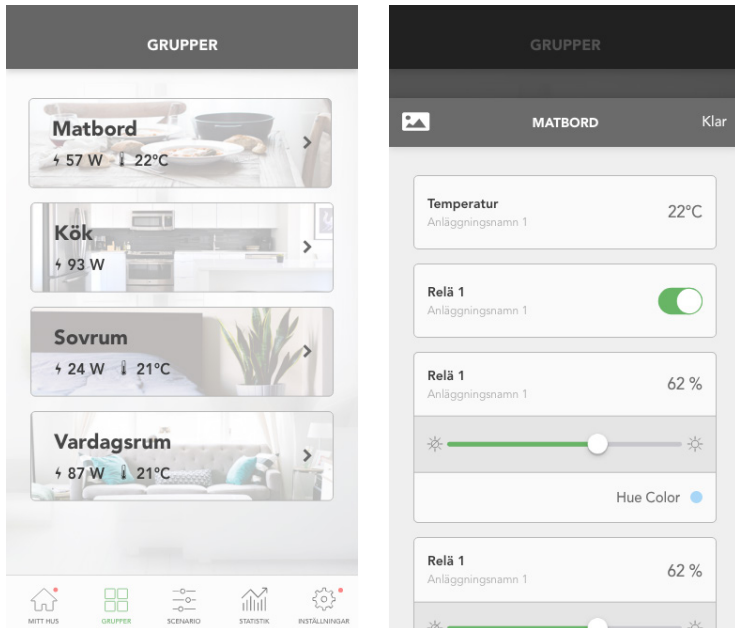
Mitt hus



Denna vy, vilket är startsidan när man startar Appen, ger Dig en snabb överblick av Ditt smarta hem. Du ser solens upp/nergång, vilket scenario som är aktivt – alltså om nån är hemma eller ej, samt de senaste händelserna.



Grupper

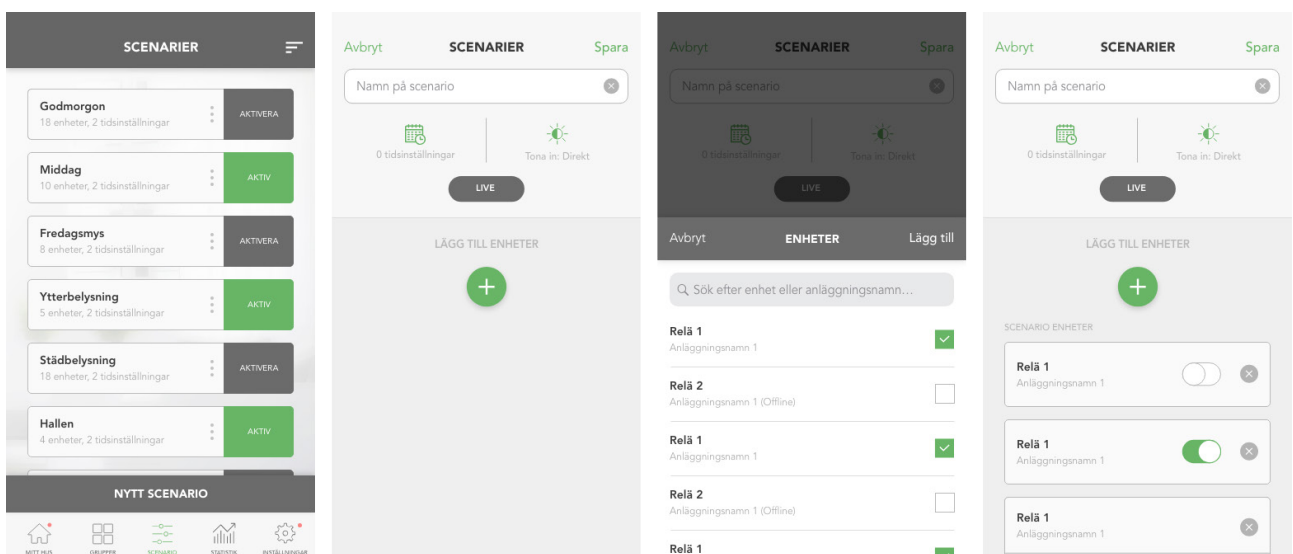


Listan på Grupper som syns när Du klickar på Appens undermeny GRUPPER refererar till de olika styrningar Du har i Ditt smarta hem. Här styr Du varje enhet/rum/lampa var och en för sig. Har Du en dimmerfunktion kan Du dimma och har Du en av/på funktion kan Du släcka eller tända. De är grupperade utefter vilket rum de befinner sig i – exempelvis kan gruppen KÖK ha 3 olika styrningar, medan gruppen Sovrum 1 har en enda styrning.

Ändringar på enheternas namn görs på "Mina sidor" via en webbläsare, där Du kan döpa om exempelvis "Sovrum 1" till "Mamma och pappas rum". Detta görs under fliken "Produkter" på "Mina sidor".



Scenarion



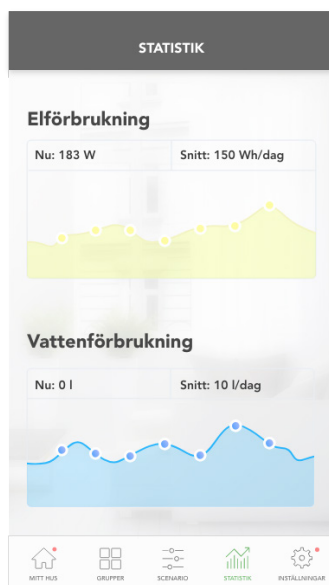
Scenarion innebär att Du kan styra större områden i huset – eller hela huset för den delen – via en knapptryckning i appen, alternativt via scenarioknappar på väggen om sådana har installerats. De enheter Du har valt att styra i ett scenario tänds/släcks/dimmas via en knapptryckning.

Här kan Du själv göra Dina justeringar i de förprogrammerade scenariona, eller skapa egna scenarion som passar just Dig. Klicka på "skapa nytt scenario" i Appen, döpt det scenariot till något – såsom middagsbjudning eller bio-läge – och välj sedan vilka av Dina styrda belysningar och enheter som ska påverkas i detta scenario. Ställ sedan in och justera i scenariot om det finns dimmerfunktioner, så att scenariot är som Du vill ha det och tryck sedan på "Spara". Du kan när som helst gå in i ett sparad scenario och justera – tryck bara på spara när Du är klar för att spara Dina ändringar.

Med knappen "LIVE" kan Du, med den knappen aktiverad, se Dina ändringar i ett scenario direkt, för att på så sätt kunna avgöra när inställningarna och justeringarna är precis enligt Dina önskemål. Tryck sedan "Spara" för att behålla ändringarna.



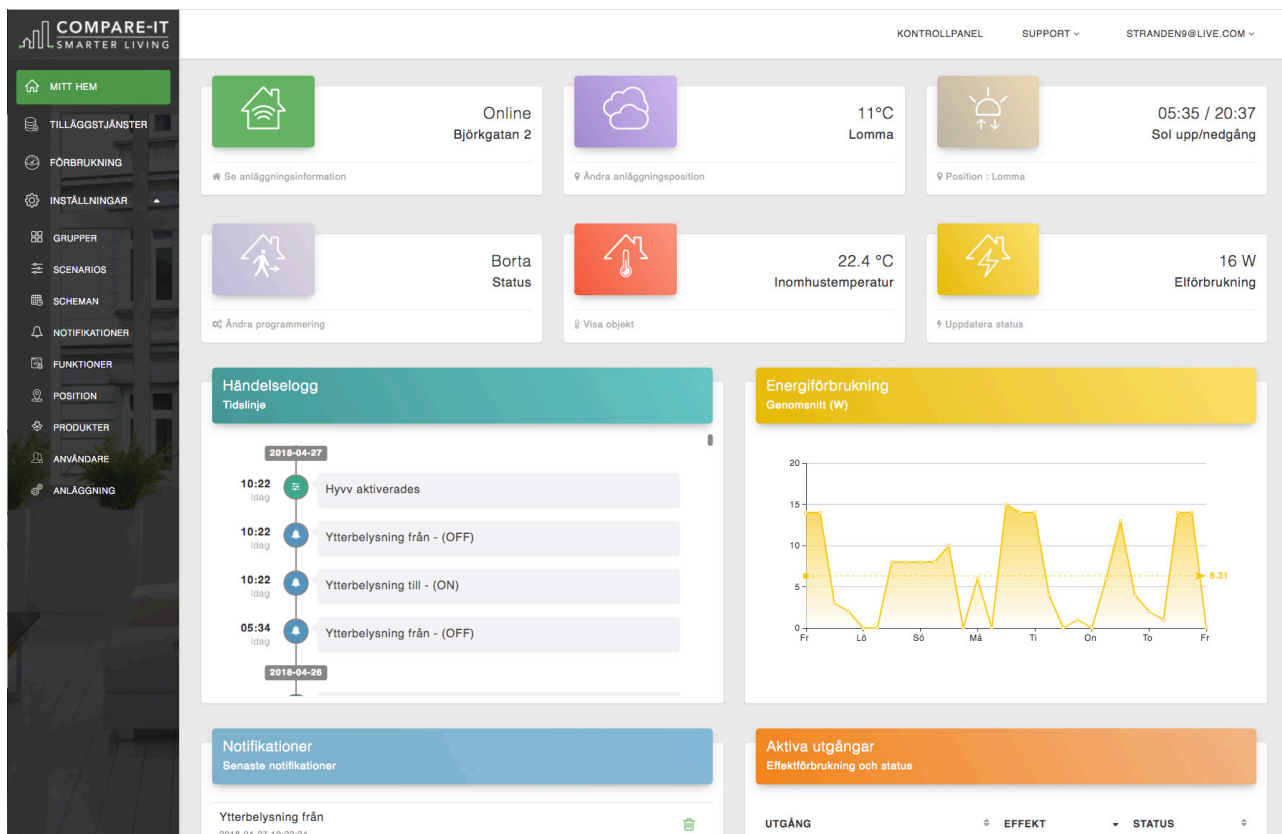
Statistik



I denna vy kan man se förbrukningen av el på de styrningar man har i hemmet. I de fall där fler mätvärden har kopplats in kommer ytterligare grafer och statistik att presenteras – såsom varmvattenförbrukning, kallvattenförbrukning och solcellsproduktion.

Mina sidor

Mina sidor är verktyget för att konfigurera och programmera. Här kan du också få en mer utförlig statistik på förbrukning. Beroende på hur du köpt din anläggning så kommer den förprogrammerad med namn på in och utgångar samt färdiga funktioner och notiser. För att komma till Mina sidor går du in via: www.compare-it.se > Mina Sidor > My Smart House



Felanmälan

Vid misstanke om fel vänligen säkerställ först att ni har felfri internetuppkoppling. För eventuell felanmälan vänligen använd vårt web-formulär via <http://www.compare-it.se/felanmalan/> eller kontakta oss via support@compare-it.se

Drift och Underhåll

Då styrsystemet är inkopplat i elcentralen hänvisar vi till elcentralens drift- och skötsel manual.